



management artistique
conseil & production



GALATEA

Management artistique.....p. 3 - 16

Solistes | Chefs

Wilhem Latchoumia | piano

Marie Vermeulin | piano

Béatrice Martin | clavecin

Christophe Desjardins | alto

Guido Balestracci | viole de gambe

Patrick Cohën-Akenine | violon baroque & direction

Geoffroy Jourdain | direction

Julien Leroy | direction

Ensembles

l'Amoroso | dir. Guido Balestracci

La Risonanza* | dir. Fabio Bonizzoni

Les Folies françaises | dir. Patrick Cohën-Akenine

A Venti | ensemble à vent sur instruments anciens

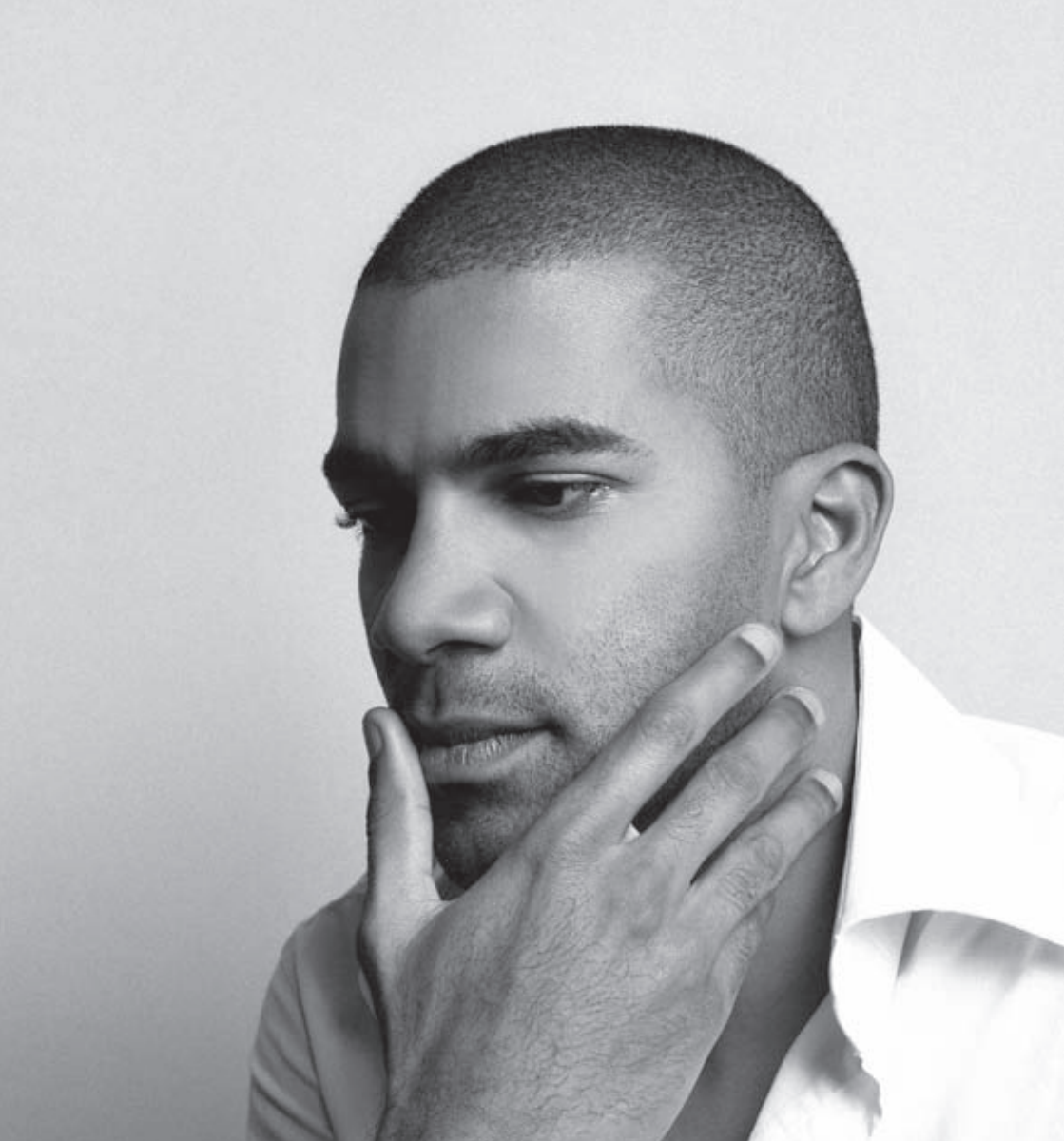
Les Cris de Paris** | dir. Geoffroy Jourdain

Ensemble vocal Mélisme(s) | dir. Gildas Pungier

Conseil p. 17

Production | Evénements.....p. 18

Contacts | Crédits photos.....p. 19



Wilhem Latchoumia | piano

Récital, concerto, musique de chambre : le charismatique vainqueur du Concours international d'Orléans 2006 s'impose avec bonheur dans un vaste répertoire. Il sait instaurer d'emblée une jubilatoire connivence et rendre limpides le grand répertoire comme les écritures contemporaines. En 2013, il consacre une tournée à Wagner, interprète le concerto de Chin avec l'Orchestre National de Lyon et se produit, entre autres, pour le Lille Piano(s) festival, les festivals Berlioz et Musica, le Quincena Musical de San Sebastian, la Salle Philharmonique de Liège, les Bouffes du Nord, l'Opéra comique...



Marie Vermeulin | piano

Elle a imposé un jeu remarqué pour sa témérité technique, sa finesse et sa maturité. La lauréate des Concours internationaux O. Messiaen 2007 et M. Canals 2006 développe un répertoire exigeant. Nombre de festivals et salles de premier plan (Opéra Bastille, Cité de la Musique, Musée d'Orsay, Teatro Real...) l'ont accueillie. En 2013, elle est l'invitée du Lille Piano(s) festival, du festival Messiaen au pays de la Meije, des Solistes aux Serres d'Auteuil. La sortie de son premier CD consacré à Messiaen - une « réussite complète » (G. Macassar) - est saluée par un *ffff* de Télérama.



Béatrice Martin | clavecin

Seule française détentrice du prestigieux 1^{er} prix du Concours international de clavecin de Bruges (1998), cette artiste complète est admirée tant pour ses talents de concertiste que de continuiste et chef de chant. Assistante musicale de W. Christie de longue date, elle co-fonde Les Folies françaises en 2000 et poursuit sa carrière solo dans le monde entier (Etats-Unis, Chine, Italie, Pays-Bas... en 2013). En 2013/2014, elle se produira notamment à la Cité de la Musique et à l'Opéra Comique. À noter également : la sortie de son premier récital solo – « Les Sauvages » (Rameau, Couperin...) – chez Cyprès fin 2013.



Guido Balestracci | viole de gambe

Emule de P. Pandolfo et J. Savall, dont il est le partenaire régulier, il entretient de fidèles collaborations avec des personnalités telles que Ph. Herreweghe, Ch. Coin, G. Garrido... qui présentent la sobre virtuosité et le raffinement de son jeu. Il a fait œuvre de pionnier en menant des recherches musicologiques très poussées sur le répertoire italien pour viole, concrétisées par des enregistrements moult fois récompensés, en solo ou à la tête de son ensemble, l'Amoroso. Les « avatars » de la viole (baryton, arpeggione) le passionnent également et n'ont plus de secrets pour lui...





Christophe Desjardins | alto

A la mesure de la *Partita* de Manoury qui lui est dédiée, cet artiste au parcours singulier est un magicien du son. Alto solo de la Monnaie de Bruxelles puis pilier de l'Ensemble Intercontemporain, il se consacre désormais à sa carrière solo avec l'engagement constant et passionné qu'on lui connaît pour la création, et sa diffusion auprès du plus large public. Sans oublier le grand répertoire ! En 2013, cet artiste complet et exigeant se produit à l'Opéra de Paris, au Grand Théâtre de Provence, à Monte Carlo (Printemps des Arts), avec les orchestres symphoniques de Milan et Mulhouse, ainsi qu'à la Biennale de Venise.



Patrick Cohën-Akenine | violon baroque & direction

Acteur majeur de la scène baroque, il gagne l'estime de ses pairs, les faveurs de la critique et du public tant pour ses qualités de Konzertmeister que pour la réussite de ses Folies françaises. Musicien et pédagogue émérite, on lui doit la renaissance des Vingt-quatre Violons du Roy, qui l'amène notamment à collaborer avec le Royal College of Music. On sait moins qu'il dirige d'autres formations – l'Orchestre de l'Opéra de Rouen, des Pays de Savoie, l'Orchestre régional de Basse-Normandie, le Barrocade Ensemble d'Israël... – sur instruments anciens ou modernes, pour les guider en terres baroques ou classiques.



Geoffroy Jourdain | direction

Les Cris de Paris, Le Jeune Chœur de Paris, le chœur de l'Orchestre de Paris : le parcours de Geoffroy Jourdain est étroitement lié à la voix, mais ne s'y réduit pas. Ses projets de chef invité tiennent une place croissante dans son intense activité musicale. Collaborateur régulier du metteur en scène Benjamin Lazar (*Cachafaz* / Strasnoy), il travaille avec le Palazzetto Bru Zane (*Le Paradis perdu* / Dubois), l'Atelier Lyrique de l'Opéra de Paris (*Orphée & Eurydice* / Gluck-Pitoiset), l'IRCAM (festival Manifeste 2012)... En 2013, il dirige la Capella Amsterdam pour une série de musique contemporaine française.





Julien Leroy | direction

Assistant de S. Mälkki puis M. Pintscher à l'Ensemble Intercontemporain, il s'inscrit dans la nouvelle génération des chefs d'orchestre français. En 2013/2014, il fait ses débuts avec l'Orchestre National de Lorraine, l'Orchestre symphonique de Mulhouse et l'Orchestre d'Auvergne. Chef adjoint de l'Orchestre de la Cité internationale depuis 2006, il a dirigé le Nouvel Orchestre philharmonique du Japon, l'Orchestre symphonique de Tokyo, l'Orchestre du Centre National des Arts d'Ottawa, l'Orchestre philharmonique A. Toscanini, l'Orchestre du festival de Verbier, les ensembles Court Circuit, TM+... Il enseigne la direction au CRR de Metz.



l'Amoroso | dir. Guido Balestracci

L'ensemble de G. Balestracci, dédié à la viole de gambe, tire son nom d'un concerto fameux de Vivaldi. A géométrie variable, l'Amoroso se produit tant en consort de violes qu'en effectif plus important, intégrant chanteurs, basse continue, percussions... Son répertoire narre deux siècles de musique européenne, de la Renaissance à la fin du 18^e siècle. L'Amoroso s'est cependant signalé au public et à la critique internationale par son important travail de recherche sur le répertoire italien composé précisément pour cette formation. En témoignent ses nombreuses récompenses discographiques et la réédition de ses « Consonanze stravaganti » (Pan Classics).



La Risonanza | dir. Fabio Bonizzoni

Créé en 1995, cet orchestre de chambre sur instruments anciens explore la musique italienne (ou d'influence italienne) de la fin du 17^e et de la première moitié du 18^e siècle. Il développe une activité importante en France, par ses relations privilégiées avec la Fondation Royaumont (résidence 2011-2013) et le festival de St-Michel-en-Thiérache, ainsi qu'à l'étranger (Bruxelles/Bozar, Amsterdam/Concertgebouw, Utrecht, Bruges, Metz/Arsenal...). Il se distingue par une discographie ambitieuse et étoilée, qui culmine avec l'intégrale des cantates italiennes de Haendel pour Glossa (Gramophone Award 2011 pour *Apollo e Dafne*). En 2013, l'ensemble se produit notamment aux Flâneries musicales de Reims.



Les Folies françaises | dir. Patrick Cohën-Akenine

Créées en 2000 par de brillants solistes, P. Cohën-Akenine et B. Martin en tête, elles ont développé un son reconnaissable et sont incontournables sur la scène baroque internationale. Leur cœur de répertoire : la musique française des 17^e et 18^e siècles, et l'œuvre de Bach, en effectif aussi bien chambriste qu'orchestral. La saison 2013/2014 s'annonce riche de projets ambitieux : une tournée Rameau (Auditorium du Louvre, Suresnes, Poissy, Orléans, Caen...) avec l'Atelier lyrique de l'Opéra de Paris et *Apollo & Hyacinthus* de Mozart dans une mise en scène de N. van Parys (création à la Cité de la Musique). Galatea est leur general manager depuis janvier 2013.



A Venti | ensemble à vent sur instruments anciens

Se produisant le plus souvent en octuor, A Venti fait revivre le répertoire pour instruments à vent des 18^e et 19^e siècles, constitué d'œuvres originales (Haydn, Mozart, Beethoven...) et de nombreuses transcriptions d'opéras – dont un Enlèvement au Sérail remarqué (label Calliope). Ces pages trouvent un écrin de toute beauté dans le subtil équilibre de timbres et de couleurs ménagé par les instruments anciens, y compris lors de concerts en plein air. Invité régulier de La Chaise-Dieu, l'ensemble a bénéficié du soutien du Palazzetto Bru Zane. Il est également très apprécié pour la qualité de ses actions de sensibilisation.



Les Cris de Paris | dir. Geoffroy Jourdain

Créés en 1999 et professionnalisés en 2005, Les Cris de Paris interprètent le répertoire vocal et instrumental du début du 16^e siècle à nos jours. Cet ensemble réunit entre 4 et 80 interprètes (chanteurs, instrumentistes, comédiens, danseurs), mais aussi des plasticiens, metteurs en scène, vidéastes, chorégraphes... tous passionnés par les potentialités de la voix au sein de la création contemporaine. C'est dans l'élaboration originale de programmes « mixtes » (époques et genres différents) qu'ils s'illustrent le plus souvent et se jouent des frontières qui délimitent la musique dite « savante ». I. Fedele les tient pour « l'un des meilleurs chœurs de chambre sur la scène européenne ».



Ensemble vocal Mélisme(s) | dir. Gildas Pungier

Créé en 2003 par Gildas Pungier, Mélisme(s) fête ses 10 ans d'existence. Implanté en Bretagne, l'ensemble réunit 8 à 24 chanteurs professionnels. L'Opéra de Rennes, les scènes et festivals bretons sont ses partenaires privilégiés, de même que l'Orchestre symphonique et l'Ensemble Matheus, lors de concerts au Théâtre des Champs-Élysées, à la Halle aux Grains de Toulouse et à la Philharmonie Luxembourg. Mélisme(s) s'est également produit à Sablé, Utrecht, La Chaise-Dieu... L'ensemble restitue l'authenticité d'un répertoire allant de la Renaissance à nos jours, mais remet aussi à l'honneur des compositeurs tels que Ropartz, Le Flem et Ladmirault. Il a bénéficié du soutien de la Fondation Orange.

Conseil

Galatea accompagne les principaux acteurs du spectacle vivant en général et de la musique classique en particulier dans leurs réflexions stratégiques et dans leurs activités opérationnelles.

Administration & production déléguées

- Gestion sociale, comptable & budgétaire
- Contractualisation & négociation
- Recherche de financements publics
- Recherche de financements privés (mécénat / sponsoring, pour les programmateurs comme pour les ensembles, orchestres, compagnies...)
- Relations avec les partenaires : résidences, labels discographiques, producteurs...
- Gestion des plannings & de la logistique (tournées, enregistrements, auditions)
- Management de l'équipe administrative

Communication


- Conception et assistance à la maîtrise d'ouvrage de sites Internet
- Communication média & hors média
- Relations presse
- Relations avec les publics
- Animation d'ateliers de travail, réflexion, méthodologie de brainstorm

Stratégie & organisation

- Développement d'une activité de programmation (orientations artistiques, planning, tarification, publics)
- Conception de modèles d'affaires (business plan, rentabilité, équilibre financier)
- Conseil en organisation
- Conseil en recrutement

Formations

- Diffusion & vente d'un bien ou produit culturel
- Fundraising
- Gestion de projets culturels
- Prendre la parole en public



Galatea accompagne les principaux acteurs du spectacle vivant en général et de la musique classique en particulier, mais aussi les acteurs du monde de l'entreprise qui comptent l'excellence, le raffinement et le prestige au nombre de leurs valeurs.

Production | Événements

Galatea développe la carrière d'artistes qui ne sont pas seulement des virtuoses : ils savent créer des moments d'exception par leur charisme et leur aptitude à communiquer avec tous les publics.

Galatea propose des prestations sur mesure aux entreprises pour leurs événements (corporate, public relations, lancement de produits...) : du conseil artistique (choix des interprètes, de la programmation, du lieu) en amont à une assistance technique complète le jour J (logistique, régie, enregistrement...).

Crédits

Couverture : Yves Vernin

p. 3 : Aymeric Giraudel
p. 4 : Jean-Baptiste Millot
p. 5 : Philippe Parent
p. 6 : Zig Zag Territoires

p. 7 : Hadrien Lanoote
p. 8 : Alvaro Yanes
p. 9 : Nathaniel Baruch
p. 10 : Phuong N'guyen

p. 11 : Sébastien Bardou
p. 12 : Marco Borggreve
p. 13 : Alvaro Yanes
p. 14 : Ensemble A Venti

p. 15 : L. Jennepin
p. 16 : François Cornet
p. 18 : L'Ombre d'un Instant
p. 20 : L'Ombre d'un instant



management artistique
conseil | production

Contacts

Sophie Lanoote | directrice associée
sl@galatea-music.com
+33 (0)6 60 15 98 07

Laure-Emmanuelle Kaya | manager
lek@galatea-music.com
+33 (0)6 52 10 08 02

Leila Souza | chargée de mission
ls@galatea-music.com
+33 (0)6 11 01 49 44

Angadrème Grangia | manager junior
ag@galatea-music.com
+33 (0)6 25 83 46 86

17, rue Gabriel Péri
92300 Levallois-Perret | France
Tel +33 (0)1 41 06 44 21
Skype : galateamusic
Twitter : galatea_music
galatea-music.com



SIRET n°502 107 204 00013
Licence d'agent artistique n°1110
Licences d'entrepreneur de spectacles
n°2-1037202 | n°3-1056353

Galatea est membre d'**IAMA**
(International Artist Managers Association)
& du **bureauexport**

galatea-music.com

